

ГОДОВИКА



МАЛОСЪНА



ВЕЛОСИПЕДНЫЙ ЗАВОД им. ФРУНЗЕ

ВЕЛОСИПЕДЫ

ДОРОЖНЫЕ

Моделей 10В, 20В и 21В

И Н С Т Р У К Ц И Я

по уходу и эксплуатации

г. Пенза—1969 г.

ВВЕДЕНИЕ

Велосипеды дорожные мужские моделей 10В, 20В и женские модели 21В предназначены для передвижения одного человека по дорогам с различным видом покрытия.

При покупке необходимо проверить комплектность велосипеда, который должен иметь следующие обязательные принадлежности: задний багажник, насос со шлангом и насосодержателями, звонок, инструментальную сумку, ключи: универсальный, конусный и ниппельный, отвертку, масленку, аптечку для ремонта шин, паспорт с двумя талонами на право замены дефектных деталей и настоящую инструкцию. Женские велосипеды, кроме перечисленных принадлежностей, должны иметь: щиток на цепь, передний тормоз и защитные сетки на заднее колесо.

В инструкции приведены рисунки конструкции основных узлов велосипеда с обозначением деталей, заводскими номерами, в тексте приведены только последние 3 знака этих номеров.

РЕГУЛИРОВКА

Велосипед выходит с завода с отрегулированными узлами, однако, независимо от этого, велосипедист, готовясь к выезду, должен внимательно проверить и подрегулировать отдельные узлы, подтянуть крепежные детали и протереть велосипед.

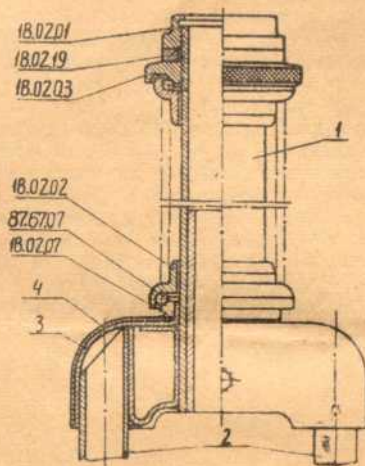


Рис. 1. Передняя вилка

Передняя вилка (рис. 1). Для устранения недоусти-
мой качки или тугой затяжки шарикоподшипников нуж-
но отвернуть контргайку «201», подтянуть или осла-
бить конус «203» и затянуть контргайку.

Руль поворотный (рис. 2) может устанавливаться по высоте, ручками вверх или вниз, с любым наклоном. Регулировка производится при помощи болта «307».

Стержень руля должен находиться в вилке не менее 50 мм своей длины. Для изменения положения ручек вверх или вниз следует снять одну из ручек «305», отвернуть на 2-3 оборота гайку «345» и, вынув трубу руля «309» из замка «343», вставить ее в обратном положе-
нии.

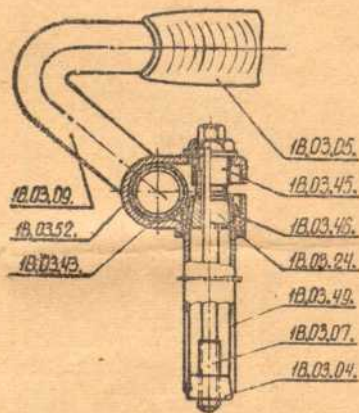
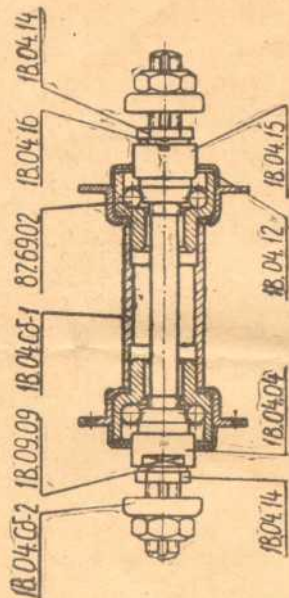


Рис. 2. Руль поворотный

Втулка переднего колеса (рис. 3) регулируется путем подтягивания или ослабления левого конуса «404», на котором имеются лыски под ключ. Перед регулировкой следует ослабить наружную гайку «4С62» и контргайку «414».

Рис. 3. Втулка переднего колеса.



6

Втулка тормозная заднего колеса (рис. 4) регулируется путем вывинчивания для устранения люфта или вывинчивания в случае тугого вращения колеса оси втулки «604», по резьбе внутреннего конуса «606», пользуясь для этого закрытым квадратом конусного ключа.

Перед регулировкой необходимо ослабить, а после регулировки подтянуть наружные гайки «636А» и контргайку «628».

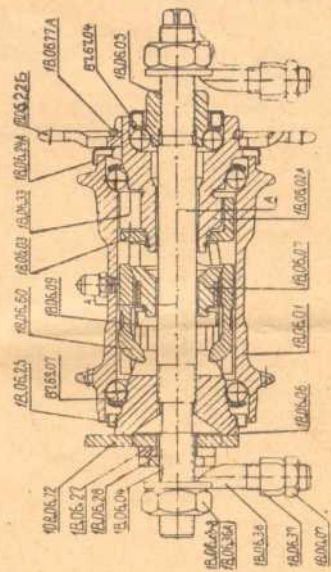


Рис. 4. Втулка тормозная заднего колеса.

7

ЦЕНТРОВКА И УСТАНОВКА КОЛЕС

Достигается подтягиванием спиц с одной стороны и ослаблением их с противоположной. Для этого нужно, держа в пальцах мел или цветной карандаш и оперев кисть руки на вилку, медленно приближать его к ободу, одновременно вращая колесо другой рукой. След, оставленный мелом на ободу, покажет, где надо подтянуть или ослабить спицы.

При подтягивании спиц их концы, вышедшие из головки ниппеля, необходимо спилить, чтобы не проколоть камеру.

Ремонт камер и покрышек колес производится в соответствии с инструкцией, прилагаемой к велоаптечке для ремонта шин.

Каретка (рис. 5). Регулировка шарикоподшипников 87.69.05 каретки производится с левой стороны при снятой цепи. Если ход вала каретки тяжел, левую гайку «805» нужно немного вывернуть, а при люфте завернуть. После регулировки положение левой чашки необходимо закрепить контргайкой «806». Следует помнить, что левая чашка имеет правую резьбу, а правая чашка—левую резьбу.

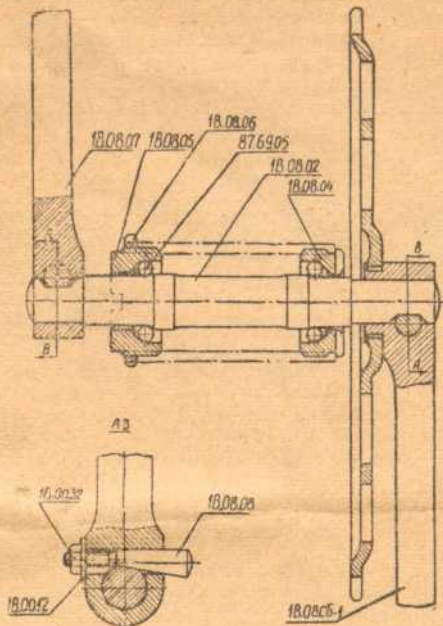


Рис. 5. Каретка.

Педали (рис. 6). Ось правой педали «913» имеет правую резьбу, ось левой педали «901» — левую резьбу. Легкость вращения педали регулируется конусом «906», для чего необходимо отвернуть гайки «010», снять наружную пластину «905» и, отпустив контргайку «910», подтянуть или ослабить конус «906».

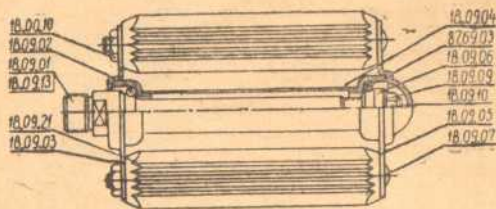


Рис. 6. Педали

ТОРМОЗ ПЕРЕДНЕГО КОЛЕСА

При выпуске с завода велосипедов с передним тормозом (см. рис. 7) часть его деталей упаковывается в ящик со съёмными деталями.

К числу таких деталей относятся: рукоятка IB2018 в сборе с корпусом IB2021 и хомутиком IB2020, а также наконечник IB2022, укладываемый в велосумку.

Для установки и регулировки тормоза требуется в верхний наконечник троса IB2022 вставить в отверстие в рукоятке IB2018 со стороны прорези и завести наконечник IB2023 в отверстие в корпусе IB2021.

Собранную рукоятку с тросом поставить на трубу руля, закрепив ее хомутиком IB2020 и винтом с гайкой. Ход тормоза регулируется свертыванием или навертыванием гайки IB2026 на оболочку троса IB2027. Если же после этого тормоз не останавливает колеса, ослабить болт IB0023 и опустить скобу, направляющую IB2028, после чего гайку туго затянуть.

В случае, если нижний наконечник IB2024 вышел из отверстия скобы направляющей IB2028, необходимо трос вновь завести в это отверстие и вращением гайки IB2026 поставить наконечник IB2024 на место.

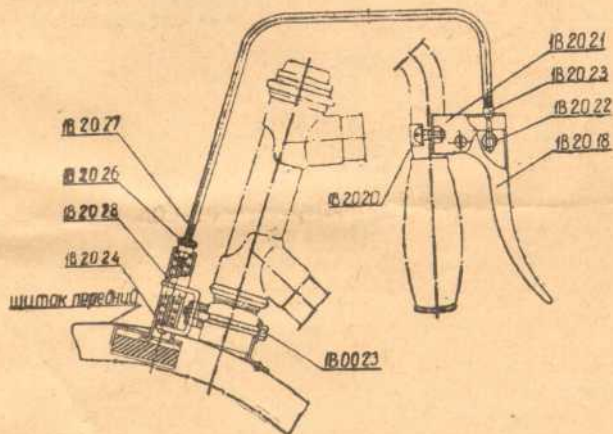


Рис. 7. Тормоз переднего колеса.

Для установки седла по высоте нужно ослабить гайку подседельного болта рамы, поднять или спустить седло и закрепить.

Седло можно передвигать вперед или назад и придавать ему желаемый наклон. Для этого следует отпустить гайку стяжного болта замка и сделать соответствующее передвижение.

Необходимо помнить, что седлодержатель должен входить во внутрь подседельной трубы не менее чем на 50 мм.

Цепь. Правильно натянутая цепь должна иметь провисание 15—25 мм. Натяжение регулируется смещением оси заднего колеса в прорезях наконечников задней вилки.

Смазка. Шарикоподшипники втулок, каретки, передней вилки, педалей смазывать техническим бескислотным вазелином или тавотом при разборке узлов один — два раза в год. Периодическую смазку из масленки производить не чаще одного раза в месяц, для чего применять только машинное, веретенное или ружейное масло. Цепь смазывать чаще, путем окунания в машинное масло. Нельзя смазывать густой смазкой ведущие ролики «633», тормозной барабан «660» и тормозную обойму с роликами задней втулки.

Чистка. После каждой поездки велосипед протереть: лакированные поверхности — сырой и сухой тряпкой, хромированные — только сухой.

Хранение. На зиму металлические части слегка смазать бескислотным вазелином.

Рекомендуется хранить покрышки с камерами в прохладном темном помещении, сухой воздух слишком с высокой или низкой температурой, а также прямые солнечные лучи вызывают порчу резины.

ГАРАНТИЯ

Завод гарантирует нормальную работу велосипеда в течение 15 месяцев со дня продажи его торгующим организациям. Торгующие организации обязаны при продаже велосипеда ставить штамп и дату продажи в паспорте и талонах.

В течение указанного срока завод бесплатно заменяет детали с обнаруженными покупателем дефектами, происшедшими по вине завода, для чего потребитель должен отправить в ОТК завода дефектную деталь или узел вместе с талоном паспорта.

Завод не гарантирует возмещение ущерба за дефекты, происшедшие не по вине завода.

Качество покрышек и камер гарантируется заводскими-изготовителями шин в течение 12 месяцев со дня продажи, но не позднее 2-х лет со дня выпуска. В случае выхода шин из строя, необходимо обращаться на шинный завод, марка которого и дата выпуска указаны на покрышке.

Адрес завода: г. Пенза, велосипедный завод имени Фрунзе.